

Premi de Recerca
Vila de Palamós
2024 - 2025

Cristina Cuadrat Vallejo

LES ROTONDES COM A ESPAIS CULTURALS I IDENTITARIS

19

Annexos



LES ROTONDES COM A ESPAIS CULTURALS I IDENTITARIS:

Proposta de disseny per a
Palamós.

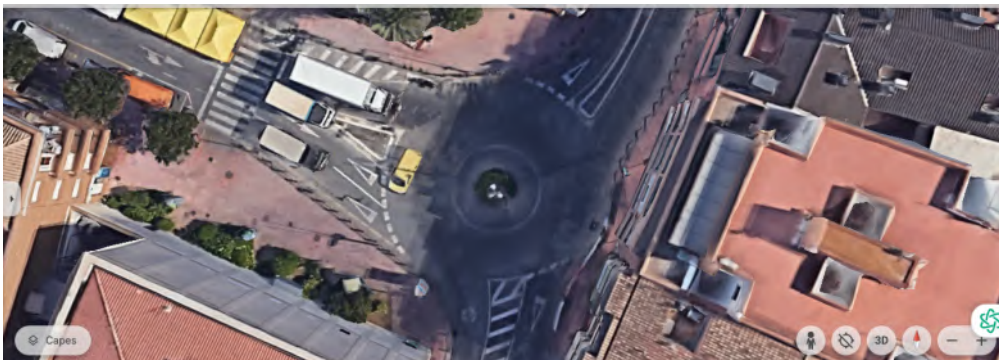


24. ANNEX

24.1 Annex 1



Avinguda de Catalunya





Avinguda de Catalunya



Avinguda de Catalunya



Avinguda de Catalunya





Entrada Mes Palamós



Port de Palamós



La Fosca

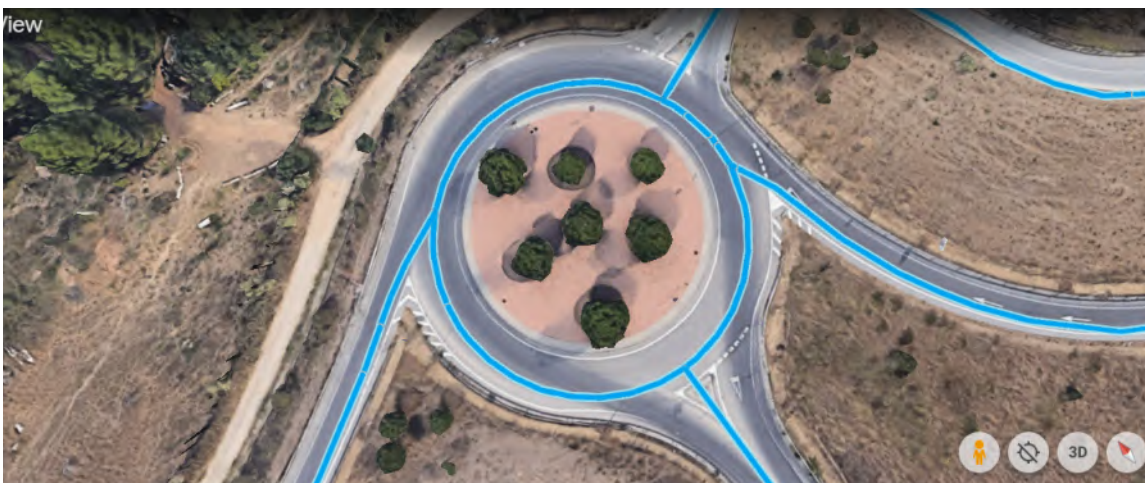




La Fosca



Sant Joan de Palamós



Entrada C-256 Palamós





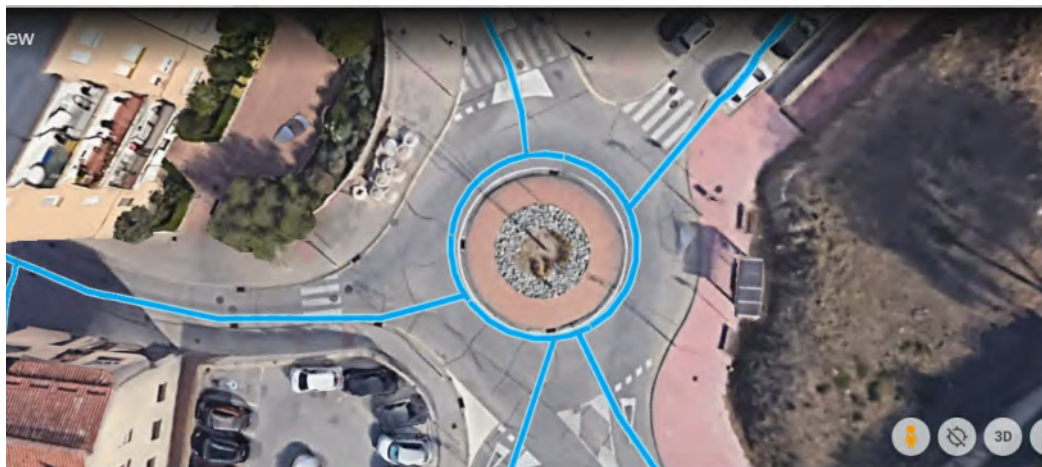
Entrada C- 256 Palamós

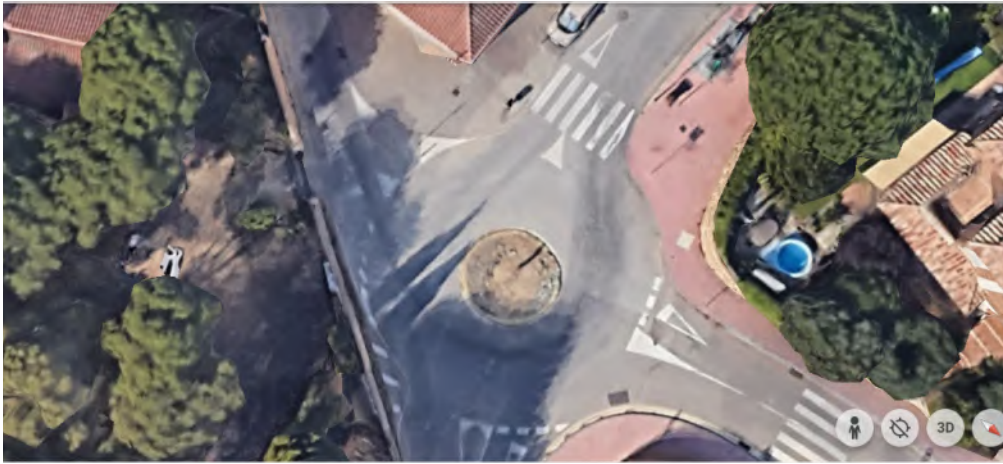


Entrada Esclat Oil Palamós



Hospital de Palamós





La Fosca

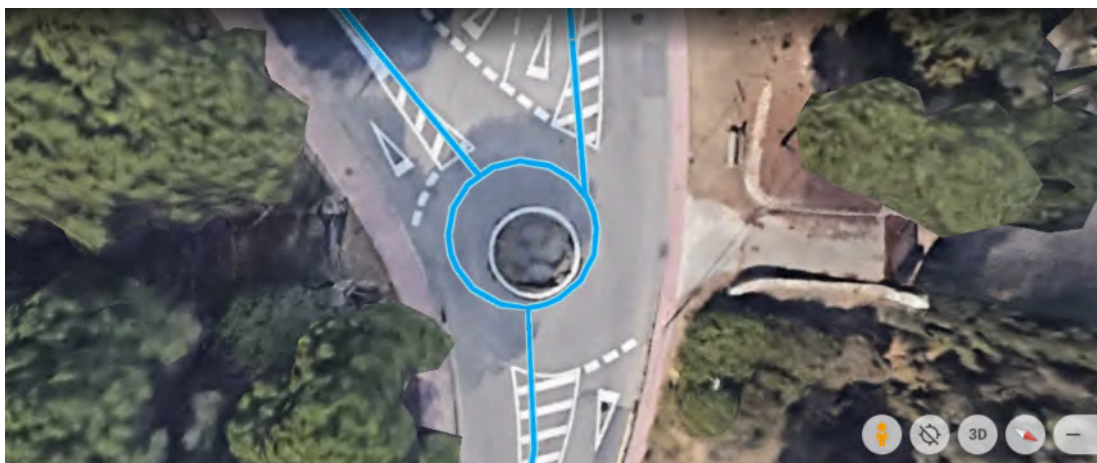


Avinguda Nova Sant Joan de Palamós





Urbanització el Tennis



La Fosca



Sant Joan de Palamós





La Fosca



Sant Joan de Palamós



Sant Joan de Palamós

24.2 Annex 2



Palamós





Calonge





Platja d'aro





Platja d'aro





Santa Cristina d'Aro



Llagostera



Caldes de Malavella





La Bisbal d'Empordà



Ullà



L'Escala



L'Escala



Palafregell



Platja d'Aro



Cassà de la Selva



Mont-ras



L'Escala



Calella de Palafrugell



Pals



Verges

24.3 Annex 3:

Entrevistes:

Entrevista a en Gustavo Traverso:

1. Quantes rotondes hi ha en total a Palamós i Sant Antoni? Quin ha estat el criteri per decidir-ne la quantitat i ubicació?

A Palamós i Sant Antoni hi ha aproximadament 21 rotondes, conegudes també com a giratoris. El més gran, situat a la rotonda de l'estelada, té un diàmetre de 105 metres, mentre que el de l'avinguda Catalunya amb l'Onze de Setembre té un diàmetre de 25 metres. La quantitat i la ubicació de les rotondes s'han decidit en funció de les necessitats específiques de cada cruïlla i la intensitat mitjana diària (IMD) de trànsit. Hem seguit un criteri basat en la jerarquia viària: primer, la xarxa viària bàsica que connecta el municipi amb l'exterior; després, la xarxa de penetració que uneix la carretera principal amb altres vies; i finalment, les xarxes d'accessibilitat locals que faciliten el trànsit dins del nucli urbà.

2. Es plantegen canvis en les rotondes existents? Si és així, quins tipus de canvis s'estan considerant?

Actualment, no tenim previst fer canvis significatius a les rotondes ja existents, ni estètics, ni funcionals ni de seguretat.

3. Respecte a la fitxa tècnica de les rotondes, podria proporcionar-nos informació sobre les següents característiques per a algunes rotondes específiques del municipi?

La ubicació de les rotondes és variada, amb exemples com la carretera de la Fosca o l'avinguda Catalunya. Pel que fa a l'any de construcció, cadascuna s'ha anat edificant a mesura que el municipi ha crescut i s'ha adaptat a noves necessitats de trànsit. En termes de forma i tipologia, tenim des de microrotondes fins a grans rotondes, depenent de l'espai disponible i la intensitat de trànsit. Les connexions viàries també varien: algunes tenen connexions principals, d'altres són més secundàries, i això influeix directament en la fluïdesa del trànsit local. El cost de construcció ha estat assumit principalment per l'Ajuntament.

4. Quina és la seva opinió sobre la microrotonda de la nova avinguda de Sant Joan? Quina funció es vol aconseguir amb aquest disseny específic?

La microrotonda actual no es considera una rotonda com a tal. Està pendent de ser reformada per convertir-se en una rotonda de mida normal amb major funcionalitat. El disseny actual és provisional.

5. Es va demanar el parer de la ciutadania en el disseny i emplaçament d'aquestes rotondes?

No, es va fer un procés de participació ciutadana específic per al disseny o emplaçament de les rotondes.

6. Està previst preguntar a la ciutadania si estarien a favor d'un canvi en les rotondes existents de Palamós?

De moment, no està previst realitzar cap consulta a la ciutadania sobre aquest tema.

7. Pel que fa a la senyalització, com estan senyalitzades les rotondes de Palamós?

Les rotondes estan ben senyalitzades, amb senyals clars per facilitar la circulació i reduir accidents. S'utilitza senyalització estàndard segons la normativa de trànsit.

8. S'ha registrat algun accident en les rotondes del municipi?

Sí, s'han registrat alguns accidents. La Policia Local en porta el registre i el sotsinspector Javier Borra és qui gestiona aquesta informació.

9. Quina és la tipologia de vegetació que es fa servir en les rotondes de Palamós? És autòctona o forània?

La major part de la vegetació utilitzada és autòctona, i s'ha triat perquè requereixi poc manteniment i s'adapti bé al clima local.

10. Quin sistema de reg s'ha implementat per mantenir la vegetació en aquestes rotondes?

S'ha implementat un sistema de reg per degoteig, que és eficient pel tipus de vegetació i ajuda a estalviar aigua.

11. El manteniment de les rotondes, especialment pel que fa a la vegetació, forma part de la partida de jardineria de l'Ajuntament? Quina és la freqüència d'aquest manteniment?

Sí, el manteniment de la vegetació de les rotondes està inclòs en la partida de jardineria de l'Ajuntament. Normalment, es realitza cada 6-7 mesos.

12. Podria parlar-nos sobre les dimensions de les rotondes més destacades de Palamós? Com influeixen aquestes dimensions en la seva funcionalitat?

Les dimensions varien segons la ubicació i el trànsit que han de gestionar. Les rotondes més grans permeten gestionar millor volums de trànsit més alts i faciliten la fluïdesa del trànsit a les zones amb més densitat de vehicles.

13. Hi ha elements decoratius o distintius en les rotondes de Palamós?

Sí, tenim alguns exemples com la rotonda amb l'escultura de Joan Abras, situada a prop del tennis. Aquestes decoracions aporten un valor estètic afegit al paisatge urbà.

14. Quin tipus de sistema d'enllumenat s'utilitza a les rotondes?

Utilitzem il·luminació LED directa, amb columnes d'enllumenat tradicionals, per garantir una bona visibilitat durant la nit.

15. Les rotondes estan ben integrades a l'entorn urbà?

En la majoria dels casos, sí. Però ha estat un repte en la rotonda de la nova avinguda de Sant Joan degut a la manca d'espai per construir una rotonda adequada.

16. Quin és l'estat de conservació de les rotondes actualment? Es porten a terme inspeccions o manteniments regulars?

No es fan inspeccions ni manteniments regulars específics per garantir el bon estat de les rotondes, però es revisen quan es detecten incidències.

17. Parlant de vegetació i estètica, per què es va decidir posar aquest tipus específic de vegetació a les rotondes?

La vegetació triada és autòctona, requereix poc manteniment i es considera tant l'estètica com la funcionalitat. S'utilitza reg per degoteig per minimitzar el consum d'aigua.

18. Es tenen en compte els criteris de sostenibilitat en el disseny i manteniment de les rotondes?

Sí, es prioritza l'estalvi d'aigua i la utilització de materials sostenibles en el disseny i manteniment. El sistema de reg per degoteig és un clar exemple d'aquesta aposta per la sostenibilitat.

19. Per què es va triar un escultor de La Bisbal per la rotonda del Paradís de la Vela?

Es va triar aquest escultor per la seva rellevància local i perquè les seves obres simbolitzen valors que connecten amb la identitat del municipi.

20. Com és que en l'actual POUM no es parla de les rotondes?

Les rotondes estan incloses en els estudis de mobilitat, però no es tracten de manera específica al POUM. La seva inclusió en futures revisions es considerarà segons les necessitats de mobilitat.

21. Quin és el pressupost aproximat per a la construcció d'una nova rotonda a Palamós?

El cost mitjà de construcció d'un giratori amb tots els serveis pot ser d'uns 200 a 300 €/m². Aplicant aquesta ràtio al giratori de l'Av. Catalunya / Onze de setembre dona

un cost d'execució de 187.000€ aprox.

22. Quin és el temps d'execució mitjà per a la construcció d'una rotonda?

Normalment, una rotonda es pot construir en un termini de dos mesos, però en alguns casos pot allargar-se fins a cinc mesos.

23. S'han rebut queixes o suggeriments sobre la funcionalitat o disseny de les rotondes?

Sí, especialment sobre la nova avinguda de Sant Joan. Les queixes són valorades per l'àrea de mobilitat i es gestionen a través dels serveis tècnics. Des del moment que es presenta la queixa fins que s'executa la solució, pot passar aproximadament un any.

LES ROTONDES COM A ESPAIS CULTURALS I IDENTITARIS

Annexos

Premi de Recerca
Vila de Palamós
2024 - 2025

Cristina Cuadrat Vallejo (Palamós, 2007).

Ha cursat estudis de primària a l'Escola La Vila, i ESO i batxillerat a l'Institut de Palamós. Actualment, està estudiant Global Studies a la Universitat Pompeu Fabra. Les seves aficions són cuinar i viatjar. Tot i que encara no ha definit el seu futur professional, mostra un interès especial per l'àmbit internacional i les institucions europees.