



P. VIGALÀ

PROGRAMA DE FESTES



FESTA MAJOR DE PALAMÓS

1927

DIES 24, 25, 26 I 27 DE JUNY

ARTICULOS DE PINTURA

FÁBRICA DE BARNICES



MARCA REGISTRADA

HIJO DE
**JERÓNIMO
MARTÍ**

ESPECIALIDADES PARA LA
EBANISTERIA Y TAPICERIA
BROCHAS, PINCELES
COLORES DE TODAS
CLASES



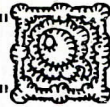
CALLE PEU DE LA CREU, 30

TELÉFONO A. 2331

BARCELONA



OFRENA



GENTIL LLEGIDORA I LLEGIDOR AMIC :



MB veritable emoció poso a les teves mans aquest petit llibret, que més que un vulgar Programa de Festes, voldria te fes l'efecte d'un folletó que conté encisadores recordances.

Barrejats amb anuncis de recomanables cases comercials, i programa de festes hi trobaràs belles pàgines curosament escrites, per palamosins estimats que gaiament s'han prestat de col·laboradors.

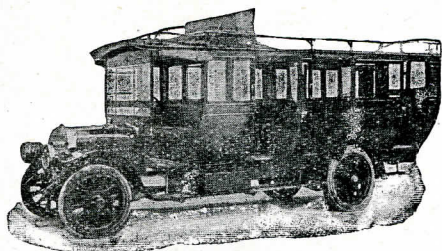
Sense aquest valiosíssim ajud, aquest llibre, hauria sigut un arbre sense flor, i ara apareix, com un ver ramell de flairoses flors que, escampant embalsamades fragàncies es barregen i es confonen amb les puríssimes olors d'encens i de ginesta florida...

Al donar a tots els col·laboradors les més grates mercès, confío que tú, amable llegidor, te hi adhereris de tot cor, i que donaràs a n'aquest llibret, tota la valor, encara que petita, que conté això que tens a les mans; hi ho guardaràs com una estimada reliquia, com se guarda un record d'amor, una flor recollida de la ben-amada...

I tú lector llunyà, quedés convidat a la nostra festa gentil, la que t'espera, com sempre, amb goig, per a portar-se amb tú galanament i donar-te una nova prova de la nostra amor i companyerisme....

L' EDITOR.

Construcción y Reparación de Carrocerías automóviles y Carruajes de todas clases



Taller de Maquinaria

ELOY GUICH

Algabira, 32 y 34 y Gerona. 21

San Feliu de Guixols

BICICLETAS

Gran surtido de varias
y acreditadas marcas

ACEITES Y GRASAS
KEYSTONE

Oscar Capdevila

Taller de Reparaciones
Mecánicas

CERVANTES, 3
PALAMÓS

ARTICLES PER A
REGALS
JUGUETS I BISUTERIA
CRISTALL,
QUINCALLA, LOZA,
PORCELANA.
I ALTRES GÈNERES

**Vidua de
Pau Bonet**



CARRER NOTARÍAS
Y MURADA

PALAMÓS

TALLER DE
DE TONELERIA

ANTONIO ROSO



SERVICIO RÁPIDO Y ECONÓMICO

Calle Nueva, 5

PALAMÓS

WIGTY

CAL RECORDAR TOTHORA AQUESTA MARCA

ES EL DISTINTIU DE QUATRE
ARTICLES D'ALTA CALITAT

TINTES PER ESCRIURE

“ WIGTY “

CINTES MECANOGRAFIQUES

“ WIGTY “

PAPER DE CALCAR

“ WIGTY “

PLOMES ESTILOGRAFIQUES

“ WIGTY “

DEMANEU AQUESTS ARTICLES
EN TOTES LES PAPERERIES
I EXIGIU SEMPRE LA MARCA

WIGTY

CASINO LA UNIÓN
PLAZA DE WILSON °° PALAMÓS

ESMERADO SERVICIO DE BEBIDAS

MANTECADOS GRANIZADOS

ESPLENDIDA MIRANDA AL MAR

**SARDANAS Y BAILES AMENIZADOS POR LA
RENOBRADA ORQUESTA**

LA PRINCIPAL DE LA BISBAL

**GRAN SERVICIO DE CONSERJERÍA A CARGO DE
D. JOSÉ IGLESIAS**

Taller de Carpintería y Ebanistería mecánica

ALMACÉN DE MUEBLES

**SILLONES DE JUNCO Y MÉDULA
DE TODAS CLASES**

PRECIOS ECONÓMICOS Y EN ESPECIAL PARA BARES Y CAFÉS

Pedro Clavaguera

**Presupuestos para obras de Carpintería
Naveras a precios reducidos**

Calle Molins, 8 y Martillo, 1. — PALAMÓS



MELICH
PALAMÓS

Gubias

para perforar
corcho

Marca « Dos círculos »



Narcís ROIG

SABATERIA

GRAN ASSORTIT DE CALÇAT

DE TOTA MENA

ALTA NOVETAT

Carrer Major, 49 - Palamós



ESTABLECIMIENTOS DE

M. BIRULÉS

JAIME, 1.º 10 -- GERONA

AGENCIA EN ESTA
PROVINCIA DE LOS
AUTOMÓVILES Y
CAMIONES

RENAULT

GARAGE Y TALLER
DE REPARACIONES

STOK DE NEUMÁ-
TICOS Y PIEZAS
SUELTAS

Agente de los Motos
y Ciclos AIGLON

FERNANDO CERVERA

Representante en San Feliu de Guixols y Palamós, de las

LÁMPARAS A PETRÓLEO
" PETROMAX "

Calle Cruz, 142 — San Feliu de Guixols

EL BARATO

PERE ALSINA

(a) DE TOSSA

...

ARTICLES DE CONFECCIÓ
TRAJOS FETS DE TOTES
MENES. GRAN ASSORTIT
DE TRAJOS PER A MA-
NYANS. CAMISES DE TO-
TES CLASSES, SAMARRE-
TES, MITJONS, PANTA-
LONS DE VELLUT
I LLANA

Preus molt reduïts i esmerada confecció

CARRER MAJOR
PALAMÓS

RECADERO

M. Pujol

PALAMÓS

Teléfono. 26

PALAFRUGELL

Teléfono, 306

BARCELONA

Petxina, 4 y Rech, 85

ORFEBRERIA, CRISTALL, LLOSA, PORCELANA I BATERIA DE GUINA

MODEST TORRELL

Gran assortit en JOCS DE CAFÉ

PREUS ESPECIALS PER A
CAFÉS I ESTABLIMENTS

ANALEGS

Carrer Moro, núm. 27 — PALAMÓS

Comisiones i Representaciones
Nacionales i extranjeras

— — — — —
José M.^a Puiggari
de la Torre

SECRETARIO JUDICIAL

Munt, 68

PALAMÓS

PRODUCTOS
ALIMENTICIOS

de

Antonio Valmaña Palau

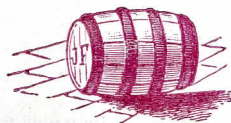
Concepción, 12 y 14 - LLAGOSTERA

Galletas y Bizcochos de Injo de
las más acreditadas marcas ::
Variado surtido de pasteles: Azú-
cares, Cafés, Conservas y
Especiería de todas clases

REPARTO QUINGENAL AL DOMICILIO DE LOS
Sres. CLIENTES DE ESTA POBLACIÓN

Gran Taller de Tonelería
de

Juan Poyo



Materiales de primera clase
PRECIOS MUY ECONÓMICOS

Avenida Pi y Margall, 29

San Juan
de Palamós

COMPREU
vostres teixits a la

BOTIGA
NOVA

Sempre
novetats

Lampisteria
y Hojalateria

...

Juan BADÉS

Reparaciones de todas
clases :: Instalaciones
de agua, gas y electri-
cidad :: Lámparas Fi-
liph de todas clases ::
Material eléctrico

Calle Baltimore - PALAMÓS

HOTEL BALNEARIO SOLER

CALDAS DE MALAVELLA

(PROV. DE GERONA)



CONFORT MODERNO
GARAGE :: AGUA CO-
RRIENTE EN TODAS
LAS HABITACIONES

*Aguas termales, bicarbonata-
das, alcalinas, líticas, clorura-
das, sódicas, muy radio-activas*

*Declaradas de utilidad pública
el año 1845. Excelentes para en-
fermedades del Estómago, in-
testinos, hígado, bazo, riñones,
dispepsia hiperclorídicas y
atónicas; congestión hepática,
infartos y catarros de las vías
biliares; litiasis hepática y re-
nal. En todas las formas del ar-
tritisismo; en el reumático articu-
lar, nervioso y visceral, gota,
diabetes artrítica e albumina.*

LUZ ELÉCTRICA
TELÉFONO, 415 DE
LA RED DE GERONA
EN COMBINACION
CON LA INTERURBANA



TIENDA
DE VARIOS
GÉNEROS

DE

RAMON
COLLELL

Antigua casa
LA REINA



Calle Mayor, 45
PALAMÓS

AGENT COMERCIAL
MATRICULAT

T. BOUISSON

Representacions i segurs
de totes classes

VINS I CONYACS DE
LARIOS I C.^a, DE MÁ-
LAGA; VERMOUTH,
MOSCATELL I MAL-
VASIA DE SITGES,
" PRODUCTES THO-
MAS " DE FIGUERES
(XAROPS I SODES)

Lliçons de francès

Passeig Castelar, 15 :: PALAMÓS

FÁBRICA
DE GASEOSAS
Y SIFONES

DE

FERNANDO
CERVERA

REPRESENTANTE
DE LA CERVEZA

" DAM "

Y DEL IDEAL
REFRESCANTE
COQ - DOR

CALLE CRUZ, NÚM. 42
S. FELIU DE GUIXOLS

TALLER DE REPARACIÓN DE
CALZADO y LIMPIA BOTAS

ISIDRO BERNIS

Establecimiento abierto todo el
año : Rapidez y economía en las
reparaciones del calzado : Los
días de Fiesta Mayor, el Salón de
Limpia Botas estará abierto hasta
LAS DOCE DE LA NOCHE



Plaza del Horno, 2 - PALAMÓS

Ràpit especial

Ràpit corrent

Fàbriques de Ciments i Calç

HIDRÀULICA
.....

Pere Omedes

CASA FUNDADA EN 1860

Despatx : Santa Eugènia, 1

G I R O N A



Lent especial

Calç hidràulica

Centre General de Suscripcions

S. PLAJA VILLENA



PALAMÓS



Venda i subscripció a tota mena de periòdics nacionals i estrangers. — Corresponsal de les principals editorials de Barcelona i Madrid. Segurs de totes classes. — Dipòsit de les pastes Kaol i Servus per a llimpiar metalls i calçat, i de llibrets de paper de fumar.

TALLER DE FUSTERIA I EBANISTERIA I MAGATZEM DE MOBLES



PERE COLL

Carrer de la Roda, 28 i Notaries, 17 — PALAMÓS



EXPOSICIÓ permanent de elegants dormitoris i mobles de gran confort a preus veritablement econòmics. — Especialitat de la casa.

Restauració de mobles de tota classe, deixant-los completament nous, sense perdre l'istil primitiu per antics que siguin.

Pressupostos en dormitoris desde 500 a 5000 ptes.

HOTEL IBÈRICA



COMTE DE
L'ASSALT, 13

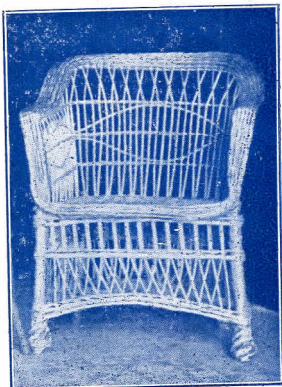
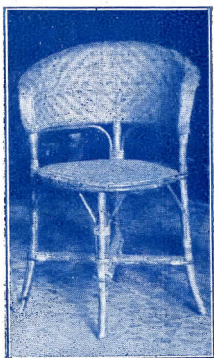
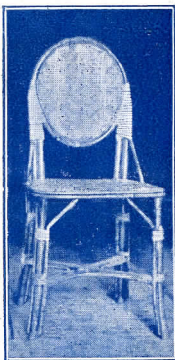
BARCELONA



Els actuals regents de aquest Hotel es complauen en remerciar l'alta distinció de que continuament són objecte per part dels empordanesos al hostatjar-se en éll, distinció que els honora i omplena de satisfacció, car és aquesta la prova més palesa del bon tracte i excel·lent servei amb que en tota ocasió és acullida la seva numerosa i distingida clientela. ~

SITUAT MOLT APROP DE LES RAMBLES

MOBLES JONG I MÈDULA



DE LA FÀBRICA

Condom i Sebastià, S. Lda.

DE BARCELONA

Propis per a Cafès, Bars, Hotels, Jardins, Terrasses, Balnearis, etc., etc.

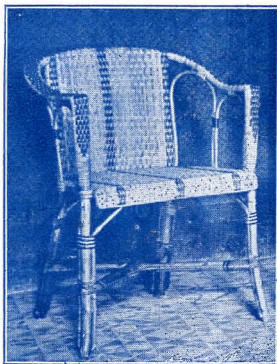
Especialitat en els de Mèdula tapiçats, Làmpares, pantalles i encàrrecs a gust del client.

Per a compres al major i detall, visiteu l'exposició permanent al

Carrer de Notaries, núm. 21

Entrada per el mateix, o bé per la **SASTRERIA i COTILLERIA de Enric CONDOM**

Immillorable qualitat. Preus de fàbrica i fixes.



Centre Republicà Federal

Festa Major de 1927

Dies 24, 25 i 26 de Juny

Grans concerts de varietats

a càrrec de la atracció de primer ordre

Trio Julianelly

*Il·lusionistes, Transformistes, Musicals,
concertistes de mandolina, concertina i xilofon.*

Ventriloquia moderna i mecànica.

Cant, ball i Jazz-ban americà. Gran presentació.

Orquestra

La Principal de Palamós

Bluits balls de nit al envelat aixecat al jardí



Esmerat servei de Conserjeria a càrrec de

D. Pompei Casanovas.

*Les millors begudes de marca, fresques i de qualitat
les trobareu en aquest establiment.*

Concerts a les 3 i 7 tarde i 10 nit. A les 11, ball.

No deixeu de llegir aquesta plana



No deixeu de llegir aquesta plana

EL ARTE SAN RAFAEL

GRANDES TALLERES DE
ESTATUARIA RELIGIOSA

DE

Ramón ESTEVE

CALLE FONTANELLA, 13 — OLOT

Especialidad en
SANTAS
TERESITAS
del Niño Jesús
y Niños
de diferentes
atributos

Elaboradas
con pasta
super - madera
y cartón-madera



Gran surtido de
SANTAS
CENAS
Relieve, en im-
itaciones Marfil,
Plata, Bronce
y Policromadas

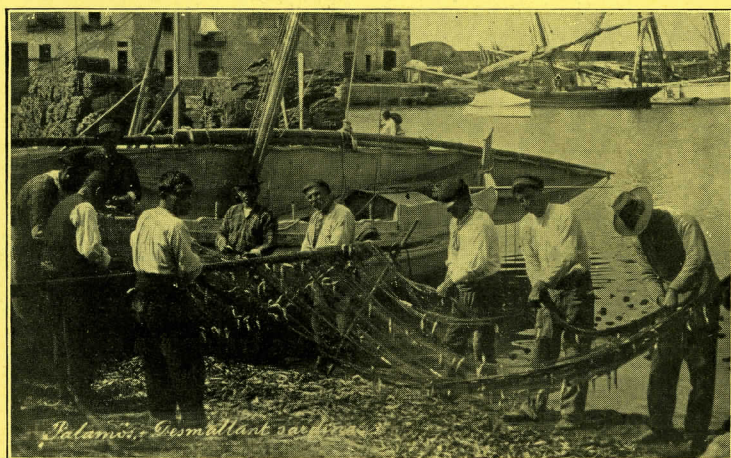
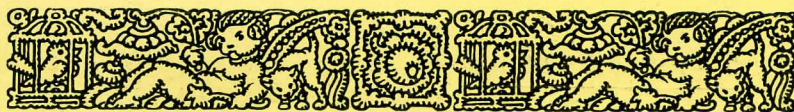
Materias
bendecibles e
indulgenciables

REPRESENTANTE CON DEPÓSITO EN PALAMÓS

Conrado Barnés Costart

Calles Notarias, 16 y Iglesia, 5 / Teléfono núm. 100

Servicio rápido y económico de toda clase de imágenes religiosas en diferentes medidas



Desmallant sardina.

Palamós de nit

Palamós amb sa badia, el far i altres indrets vistosos, han estat tantes vegades alabats com a llocs afavorits per la naturalesa amb més o menys raó per tots aquells qui, un cop a la vida, han passat unes quantes hores de sojorn entre nosaltres, que no sabria pas francament que dir-ne per anyadir-hi quelcom de nou.

La badia, el far, i les muntanyes veïnes, en casi totes les poblacions marineres les hi trobareu. Més gran o més xica, totes tenen la seva corresponent platja per a banyar-s'hi, amb olor d'algues i fortor de peix agafat.

Això no obstant, el moment de sortir els pesca-

dors a la mar és sempre un espectacle mereixedor de dedicar-li la nostra atenció.

Quan la claror del dia comença a declinar, i les aigües reflecteixen els colors del cel ric en tonalitats a l'hora del cap vespre, les barques apariades a trenc d'ona comencen a encendre els llums, i els motors a rondinar, i ara una, ara una altra, van entrant decidides mar endins en recerca de les mates de sardines o verats que neden confiadament en la immensitat de les aigües bellugoses.

La sortida no sols és pintoresca sinó emocionant; car el pescador sempre porta de remolc el temor i l'esperança. El temor a les traïdories del mar i a les ratxes del vent; perquè una embarcació, per més ben equipada que vagi, si es conjuren els elements, en mig del mar no és més que una joguina.

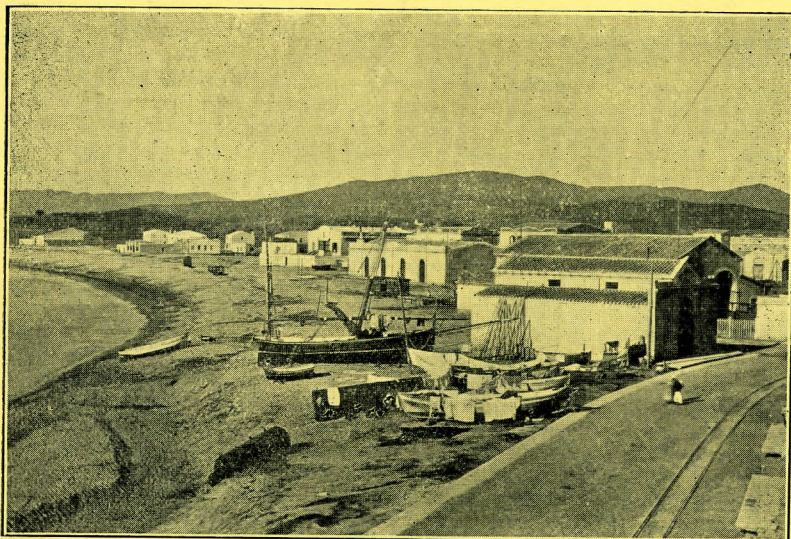
Però l'esperança d'una bona calada pot més que tots els temors, i els pescadors s'embarquen coratjosos cada nit amb la pruija de refer-se del *marso* rebut en la fosca passada els uns, i els altres amb el secret desig d'agafar més peix que els de les altres barques; car deixant el guany a part, l'interés suprem de tot pescador és matar forsa peix, malgrat que un cop cenyit s'hagi de tirar la meitat a l'aigua.

A la tornada, si la pesca és estat bona, o solament regular, tot són crits i alegria, i tot va bé. El bellugueig del peix i el brill de l'escata al reflex del llum sembla que tingui la virtut de fer encomanadissa la joia a n'els badocs que ho miren.

Però no tot són alegries, car sempre hi ha una barcada o altra que havent fet el mateix treball no agafa res, i en veure la sort del vei augmenta el seu desfici, i han de tornar amb el cap cot, però això si, amb l'esperança de refer-se un altre dia.

* * *

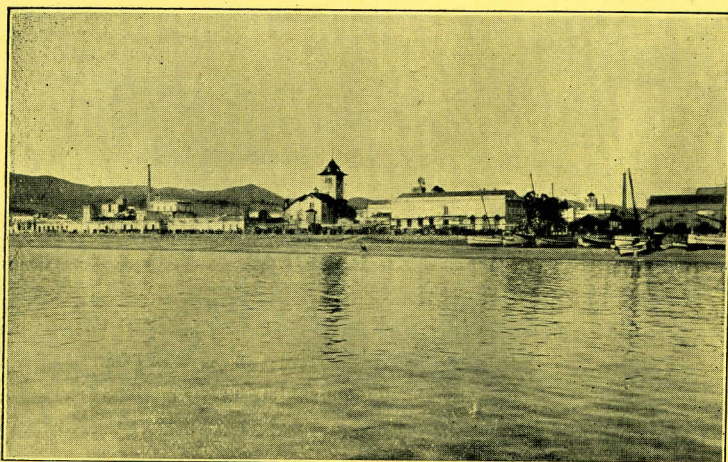
Si els qui la veuen cada jorn o poden veure-la,



Palamós retrospectiu.

La Platja.

Foto
Fotografies de J. Bta. Camós
grafies



Palamós modern.

La Platja i Passeig.

se la contemplen amb interès, què no faran els qui, vinguts de terra endintre, s'hi troben casualment?

Perquè la sortida de les barques és un espectacle engrescador per els profans que no en veuen mes que la força del llum que's reflecteix en cascata bellugadissa damunt les aigües, la trepidació dels motors, i la estela fugitiva que deixen al seu darrera quan, dibuixant curves gracioses se n'entren mar endins.

Quan les barques, ja mar endins, s'allunyen de la terra, formant a l'horitzó la cadena de llums talment com una vila flotant perduda en l'immensitat, qui creuria, que no ho sabés, que aquella lluminària és senzillament per atraure el peix i portar-lo al lloc adequat on, tal com se fa en les guerres, se li donarà la gran batalla a fi de copar-ne els esquadrons?

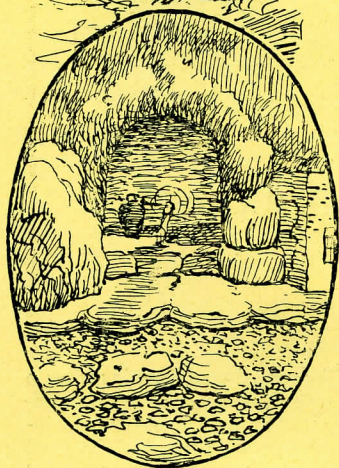
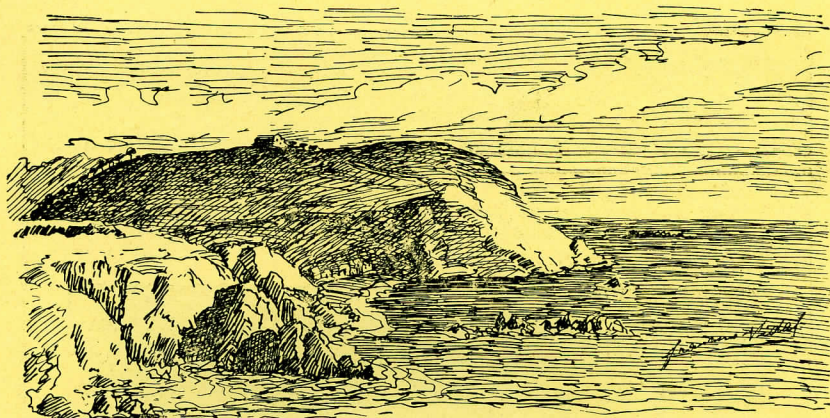
Des del magnífic mirador del far pot presenciarse còmodament l'operació en les nits estivals tal com sol mirar-se l'estat major des d'un tros lluny el curs i els incidents de les accions de guerra.

El mar gronxola ritmicament les barques que fan descriure als llums un zig-zagueig acompassat, i en les calmes de la nit s'ouen al lluny les veus dels pescadors barrejades amb el glu-glu de les aigües.

Si s'escau que podeu contemplar-ho de ben aprop, el fons del mar amb la fortor del llum s'anima tant i adquireix tal vigor que hom es creuria transportat a un palau de fades. Però aquesta avinantesa no es presenta molt sovint, car no hi ha res que faci tanta nosa al mon com un profà dalt d'una barca pescadora.

A aquestes festes del mar que tenen lloc un dia si i altre també, així com als demés números escullits i nombrosos, hi són convidats els forasters i totes les persones de bona voluntat que tinguin a be visitar-nos.

LL. BARCELÓ I BOU



LA FONT DE L' ONCLE

PER M. TAULER I PRUNEDA.

Rubí, maig de 1927

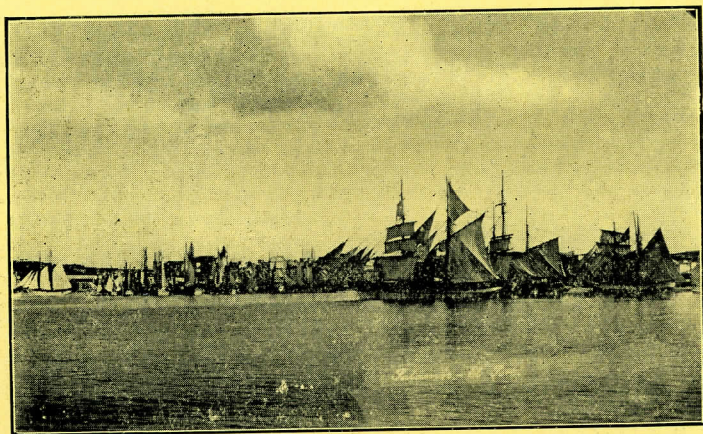
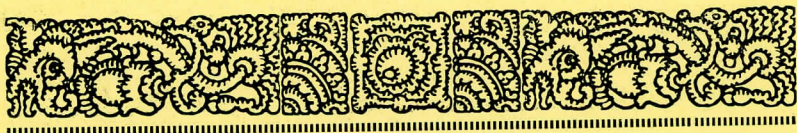
*Nascuda entre roques
i com per atzar,
pobreta com poques,
mirant sempre al mar,
roman oblidada
al peu del Cap Gros,
lleument recolzada
cercant el repès.*

*No té companyia
de flors ni d'ocells;
sols quan fa bon dia
hi van alguns vells.*

*La deù és migrada;
son pur regalim,
durant l'estiuada,
es torna més prim
i és digne d'enveja
el raig cristallí
que al nàixer salmeja
un himne sens fi.*

*Oh, font generosa,
d'amor eternal,
que tornes joiosa
el bé per el mal!*

*Sens una cantària,
sens ombra a l'istiu
segueix fent sa via,
amb aire joliu,
l'humil Font de l'Oncle,
de l'oncle Feliu.*



El Palau Reial de Palamós

A COSTUMAVEN els sobirans de la Corona d'Aragó tenir palau o casa pròpia en algunes poblacions de domini reial i especialment en aquelles en que, donada llur importància política o estratègica, la presència del monarca es feia adès necessària, o bé que per la seva situació topogràfica constituïen termes d'etapa en el transcurs de llurs viatges.

En la vila de Palamós tenien també els reis la seva casa que ells mateixos designaven amb el nom de *palau*: Jaume II l'anomena «*hospicium sive palacium nostri loci de Palamors*»; Joan I, «*palacium regium atque nostrum in loco de Palamos situm*».

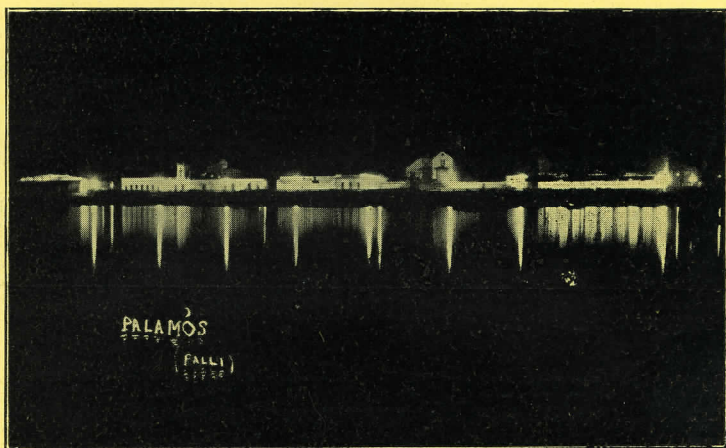
Fins ara, les nostres recerques per a fixar la data de la seva erecció han resultat del tot infructuoses; sabem, però, per lo que ens refereix un document de l'any 1407, del que farem esment més endavant, que el palau estava ja edificat al temps de la fundació de la vila, i aquesta tenia lloc l'any 1277.

No gaire més afortunades han estat les nostres investigacions per a fixar el lloc precís del seu emplaçament. Els documents no ens diuen altra cosa sinó que estava situat enfront al mar. En Botet i Sisó, en el volum corresponent a la província de Girona de la Geografia General de Cata-

FIESTA MAYOR DE PALAMÓS

23, 24, 25 I 26 DE JUNIO

1 9 2 7



ELEMENTOS COOPERADORES:

ORQUESTAS:

LA PRINCIPAL DE LA BISBAL, al Casino La Unión
ELS MONTGRINS al Centro Económico
LA SELVATANA, de Cassá de La Selva, al Casino El Puerto
LA PRINCIPAL DE PALAMÓS, al Centro R. Federal

ATRACCIONES:

TRIO PARISETTE al Centro Económico
TRIO JULIANELLY al Centro R. Federal

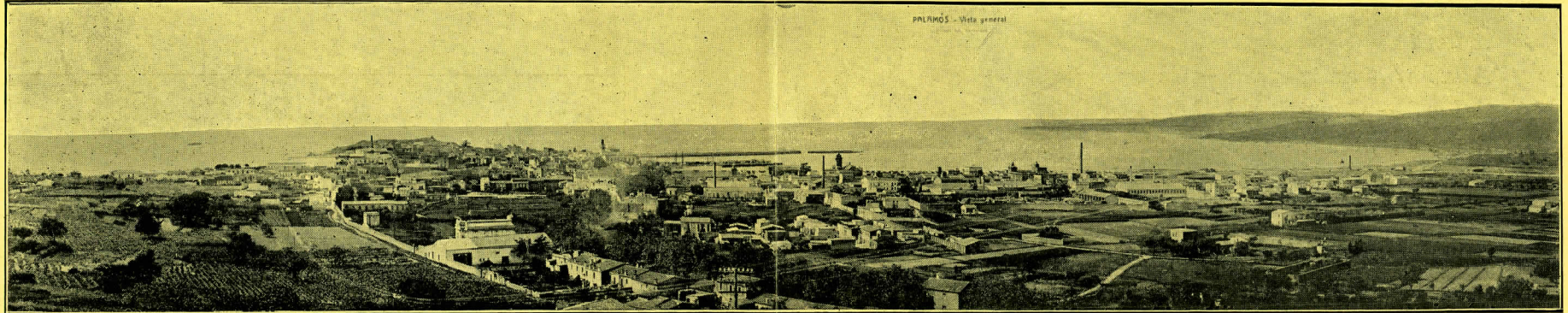
ENTOLDADOS:

Sociedad Casino El Puerto
Sociedad Centro Republicano Federal





PROGRAMA GENERAL DE FIESTAS



PALAMÓS. - VISTA GENERAL

DÍA 23

Repique general de campanas.

A las 10 y media de la noche. - Pasacalle y sardana en la Plaza de la Constitución.

DÍA 24

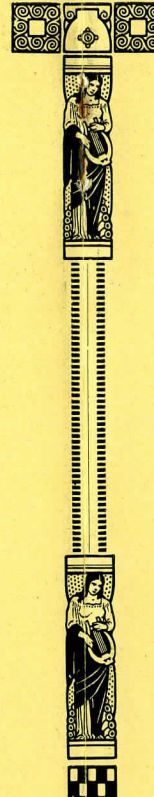
A las 10 y media. - Solemne Oficio en la Parroquia de Sta. María del Mar, con acompañamiento de Orquesta.

A las 11. - Reparto de bonos a los pobres de esta Villa, en las Casas Consistoriales.

A las 12. - Sardanas en la Plaza de la Constitución por las Coblas-Orquestas, « La Principal de La Bisbal », « La Selvatana » de Casá de La Selva, « Els Montgrins » de Torroella de Montgrí y « La Principal de Palamós ».

A las 3 de la tarda. - Conciertos en las Sociedades Casinos, La Unión y El Puerto y en los Centros Republicano Federal y Económico.

A las 4 y media. - Gran Partido de Fútbol entre La Escala F. C. y el Palamós S. C. y Funciones cinematográficas.



A las 5 media. - Tres Sardanas por cada orquesta en la Plaza de la Constitución.

A las 7. - Concierto vermut en las Sociedades.

A las 9. - Grandes iluminaciones en el Paseo Marítimo Carretera y principales calles de la población.

A las 10. - Serenata frente la Casa Consistorial, y Conciertos en todas las Sociedades.

A las 10 y media. - Funciones teatrales.

A las 11 y media. - Bailes en los Entoldados y Sociedades.

DÍA 25

A las 12. - Sardanas en la Plaza de la Constitución.

A las 3 de la tarde. - Conciertos en las Sociedades.

A las 5 y media. - Sardanas en la Plaza de la Constitución.

A las 8. - Gran homenaje a los Maestros Compositores D. Julio Garreta (e. p. d.) y D. José Casanovas (a) Paixero de esta villa, en el entoldado del Casino El Puerto.

A las 9. - Grandes iluminaciones en el Paseo, Carretera y calles.

A las 10 y media. — Función Teatral y Conciertos en las Sociedades.

A las 11 y media. — Bailes en todas las Sociedades.

DÍA 26

A las 12. — Sardanas en la Plaza de la Constitución.

A las 2/45 de la tarde. — Carreras de bicicletas.

A las 3. — Conciertos en las Sociedades.

A las 5 y media. — Sardanas en la Plaza de la Constitución y Gran Partido de Fútbol, entre el F. C. Barcelona y el Palamós S. C.

A las 8. — Concursos de Sardanistas con premios.

A las 9. — Iluminaciones.

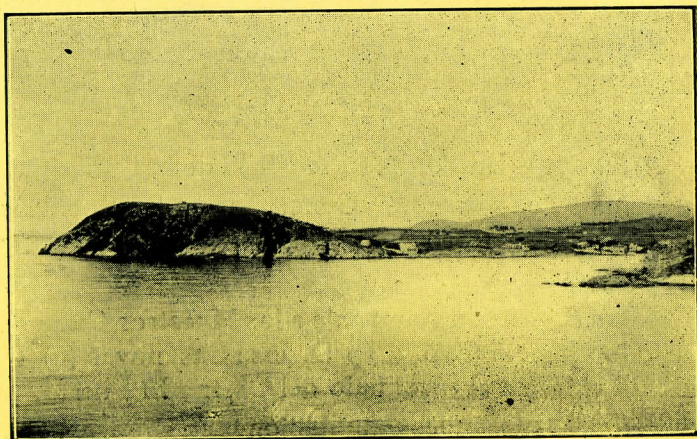
A las 10 y media. — Disparo de un gran Castillo de Fuegos Artificiales y Conciertos y Bailes en todas las Sociedades.

NOTA

Probablemente se celebrarán algunos otros festejos entre ellos, Cucañas, Vater Polo y natación que debido a la premura de la confección de este programa no han podido ser anunciados.

DÍA 27

Gran Aplech a la Fosca.



Costa Brava / Palamós — Cap Gros i platja de La Fosca

Clixé de J. Camós

lunya, el suposa edificat al cantó Sud de la població i en la part més alta d'ella, i diem *el suposa*, desde el moment que no ens diu les rahons que té per a fer una afirmació tant concreta sobre aquest particular. És possible que lo que l'hagués induït a fer tal suposició fos el nom de *Castell* que conserva encara avui el dit lloc. De totes maneres, donat que el palau estava situat enfront al mar i que la tradició ens ha conservat el nom de *Castell* per al lloc que esmenta En Botet i Sisó, apart altres motius d'ordre llògic que podrien adduir-se, no és del tot aventurat fer-se solidari del parer del referit historiador.

Les primeres notícies documentals que poseïm respecte a l'assumpte que ens ocupa, apart de la referència ja citada, les trobem en els Llibres de Càrrec i Data del Batlle General de Catalunya. En els comptes corresponents a l'any 1286 hi consta com el batlle reial de la vila, que ho era aleshores En A. ça Bruguera, havia despès 29 sous en la obra del palau. En els de 1287 apareix haver gastat, el dit ça Bruguera, 185 sous 10 diners " *en la obra de les torres et del mur del palau del senyor rey et en fer un arch en la sua cambra qui vulia caer et encara en mans de maestres et en arena et en pera et en alcunes altres messions menudes* ". En els de 1288, ascendeix a 286 sous 5 diners la quantitat invertida pel dit batlle " *en la obra del palau, enparadar la cambra del senyor rey et en fer serrar fusta a obs de cubrir la dita cambra et en fer portes a aquella et en comprar bigues et entre pera et arena et clavels et mans de maestres et en alcunes altres messions* ". En els de 1289, es fa també esment de certa quantitat despesa pel dit ça Bruguera " *en obra del castell* ". (1)

Fem notar de passada com ja en aquell temps eren usats indistintament els noms de *palau* i *castell* per a designar l'edifici que historiem.

Amb carta donada a Barcelona als 16 de novembre de 1290, fou comanada pel rei Alfons la batllia reial de Palamós a En Pere de Moyó, al qual li comana al propi temps el palau de dita vila. (2)

Per les notícies precedents es veu que fins a aquesta data el palau havia estat sempre sota la cura i guarda dels batlles de Palamós.

Més, a partir de l'any següent el rei, potser per tal de treure'n algun benefici, l'estableix o l'arrenda, com diríem ara, a un particular. En efecte, amb carta datada a Barcelona als 21 de març de 1291 en fa establiment a En Guillem Baster, ciutadà de Barcelona, al cens d'un marc de plata pagador anyalment per la festa de Nadal, amb la condició d'haver-lo de obrar i millorar i de tenir-lo a disposició seva o dels seus successors sempre que aquests tinguessin necessitat de pasar a Palamós. (3)

L'any 1327 als 15 de juny, Jaume II fa cessió o establiment del dit palau a En Guillem Bru, jurista de Girona (4), qui el tingué en son poder poc més de dos anys, ja que a darrers del 1329 el posseïa En Bernat Pallarés, el qual, segons diu la carta d'establiment, era escrivà del senyor rei i notari de l'infant Pere comte d'Empuries i de Ribagorça son germà.

En Bernat Pallarés tenia arrendat desde l'any 1328 el forn de Palamós per lo que pagava anyalment al rei un cens de un morabetí (5). Fou, demés, castellà del castell de Sant Esteve a partir de l'any 1331, rebent com a tal cada any 8 migeres d'ordi i dues de forment, més 15 sous en diner sobre els drets del dit lloc (6). L'any 1338, el batlle general de Catalunya, En Ferrer de Lillet, l'establí en l'escrivania de Palamós, lo que confirmà el rei En Pere l'any 1375 (7).

(1) Arxiu del reial Patrimoni de Catalunya. Fons del Mestre Racional. Registre 966. fols. 4, 54, 93 i 138.

(2) Arx. de la Corona d'Aragó. Registre 83. fol. 94.

(3) " » » » » » 83 » 122 — Aquesta notícia la dona ja En Pella i Forgas en la seva «*Historia del Ampurdán*». Cap. XXIX. Part III. pag. 624, nota.

(4) Arx. de la Corona d'Aragó. Reg. 234. fol. 119.

(5) Arx. del Reial Patr. de Cat. Fons del Mestre Racional. Registres 974 al 979.

(6) " » » » » » » » » » » » 976 al 985.

(7) Arx. de la Corona d'Aragó. Registre 1794. fol. 116.



Palamós retrospectiu.

El Moll comercial.

Fotografies de J. Bta. Camós



Palamós modern.

El Moll comercial.

En la dita carta d'establiment donada a 11 de octubre de 1329, el rei fa cessió al dit Pallarés del palau amb tots sos edificis amb llibertat de poder construir al seu costat i en un pati anexe al mateix totes aquelles dependències que ell cregués necessaries. Li prohibeix, però, fer-hi muralles ni valls. L'imposa l'obligació d'haver d'hostatjar en eil als reis d'Aragó i comtes de Barcelona i procurar-los-hi pel seu servei, sis marfegues plenes de palla, sis matalassos, tres llançols, tres capsals, cent escudelles, quinze plàteres grans, quinze de petites i còpia de taules. Venia demés obligat a posar-lo a la disposició del procurador reial sempre que aquest anés a Palamós per les funcions de justícia propies del seu càrrec i proporcionar-li la meitat dels útils indicats. El rei es reservava, per a el cas de transmetre a altre el domini de Palamós, el dret de recobrar el palau pagant abans al dit Pallarés lo que amb deguda forma demostrés haver gastat en obres de reparació i millora (1).

El rei desde Tortosa amb data de 7 de octubre de 1331, o sigui dos anys després, l'autoritza per a fortificar el palau reial a pesar de la prohibició que li feia en la prop esmentada carta d'establiment. Segons es despren d'aquest document l'autorització l'havia instada el propi Pallarés devant la necessitat de fortificar no sols el palau sinó tota la vila amb motiu de la guerra dels genovesos (2) i per altres rahons. (3)

Una disposició del rei En Joan I datada a Saragoça als 20 de juliol de l'any 1388, ens assabenta que l'any 1380 el palau estava en poder d'En Pere Pallarés, fill i hereu d'En Bernat Pallarés. En la dita disposició el rei comença recordant que, amb data de Perpinyà als 17 de maig de 1380 essent ell encara infant, havia fet certa provisió la qual entre altres coses deia lo següent que traduíem de l'original llatí: « *Car ens consta per verídica informació a nosaltres feta, que el palau reial i nostre situat al lloc de Palamós està molt devastat i quasi derruït, de tal manera, que sinó se'l socorra amb alguna refacció o reparació ningú pot dubtar de la seva total ruïna, a tenor de la present judiquem que dels emoluments i drets que provenen a mans del batlle del dit lloc, que ara és i en el temps serà, deuen ésser assignades 10 lliures cada any per la refacció i reparació del dit palau i que per vos, fidel sobrecoc de casa nostra, En Pere Pallarés, a qui l'habitació del palau pels predecessors del dit senyor rei i pels nostres reis li lustres a perpetuïtat fou concedida, siguin esmerçades en la dita refacció i reparació del mateix* ». I a continuació afegeix: « *Ara però, sabent i considerant que el dit palau nostre confronta envers la mar i que per temença d'enemics necessita més de fortificació extrínseca que de reparació intrínseca i com ja per altre part sabem que ha estat bastant reparat interiorment amb les obres necessaries, volent i desitjant proveir sobre això lo degut i convenient a fi de que els habitants del dit lloc en temps de guerra siguin més forts i estiguin més segurs recollint-se i defenen-se en el mateix com ja altres vegades han fet, a tenor de la present volem i ordenam que, desde ara les dites 10 lliures siguin per vos dit Pere Pallarés invertides en la fortificació de l'àmbit o circuit del dit palau.* ». (4)

L'esmentat Pere Pallarés possehí, lo mateix que el seu pare, l'escrivania de Palamós per establiment que li feu en 1379 l'infant Joan (5). Fou també proveït l'any 1375 per En Pere çà Costa, batlle general de Catalunya, de l'ofici de custodi del port, mar i lloc de Palamós i sos termes i del port i mar de Sant Feliu de Guixols, poguent-lo regentar durant sa vida

(1). Arx. del Reial Patr. de Cat. Fons de la Batllia. Registre 1.^o A. Clase 2.^a. Aa. 1. fol. 34.

(2). Es la guerra dita de Sardenya. Aragó envia una esquadra per a castigar als genovesos que ajudaven als senyors feudals d'aquella illa contra la Corona aragonesa, destruint-los-hi alguns viles marítimes, i els genovesos, per venjança, causaren amb sos bastiments greus danys a les costes catalanes.

(3). Arx. de la Corona d'Aragó. Registre 484. fol. 35.

(4). » » » » » 1975. » 38.

(5). » » » » » 1794. » 116.

per via de un substituït i cuidar de la cobrança de a lleuda i demés drets reials, constituïnt-lo procurador d'ells amb l'obligació de respondre i donar rahó de tot i de satisfer cada any per Nadal un cens de 10 sous. L'infant Joan confirmà aquesta provisió l'any 1379 (1).

Son ara altre vegada els Llibres de Carrec i Data de la Batllia General de Catalunya que venen a ajudar-nos en la nostra tasca. Ells son qui ens donen notícia del successor d'En Pere Pallarés en la possessió del palau reial. En els comptes del batlle general En Bernat Serra s'hi refereix, com per dues escriptures obrants en poder d'En P. Brinós, notari de Barcelona, otorgades a 4 de febrer de 1394 el noble En Berenguer de Cruilles comprà a En Pere Pallarés el castell de Sant Esteve per preu de 20.530 sous barcelonesos, el palau reial i la via de Palamós per 3000 sous i l'ofici de la fiscalia i guarda del port i mar per 530 sous (2).

Ens doldria no fer esment aquí de dues notes curioses que també fan referència al tema del present article. Son dues partides de rebuda, tretes del llibre de comptes del batlle de Palamós En Francesc de Belloc. Diuen així: « *Hem dimenge a .XXV. del dit mes, (març de 1403) resebe d'En Gonsalbo, fill d'una dona olim (3) sclava de Palamós, per bant de .V. sous en que es incorragut, per ço com es entrat al palau d'En Berenguer de Cruilles.*

Hem lo die matex, resebe de son fill d'En Torraella de Palamors per bant de .V. sous en que era caygut per entrà al dit palau d'En Berenguer de Cruilles. Paga per composició per ço com es pobre, per mans d'En Johan Tixador de dit locb .II. sous » (4).

El darrer possessor de qui tenim notícia és d'En Bernat de Cruilles, fill de l'anterior. L'any 1407 estant ja el dit Bernat en possessió del palau per mort del seu pare, hi hagué una qüestió entre els jurats de la vila i el referit Cruilles sobre l'ús del dit palau. En l'Arxiu Municipal de Palamós s'hi conserva un document en pergami el qual ens posa en coneixement d'aquest fet. Es el document a que ens havem referit al principi d'aquest article. Conté un requeriment que fan els jurats al dit noble per a que els hi entregui les claus del palau, on, per tenir noves de que moltes galeres de serrains s'havien fet a la mar, tenien necessitat de recollir-se els habitants de la vila, i la resposta del de Cruilles al dit requeriment (5).

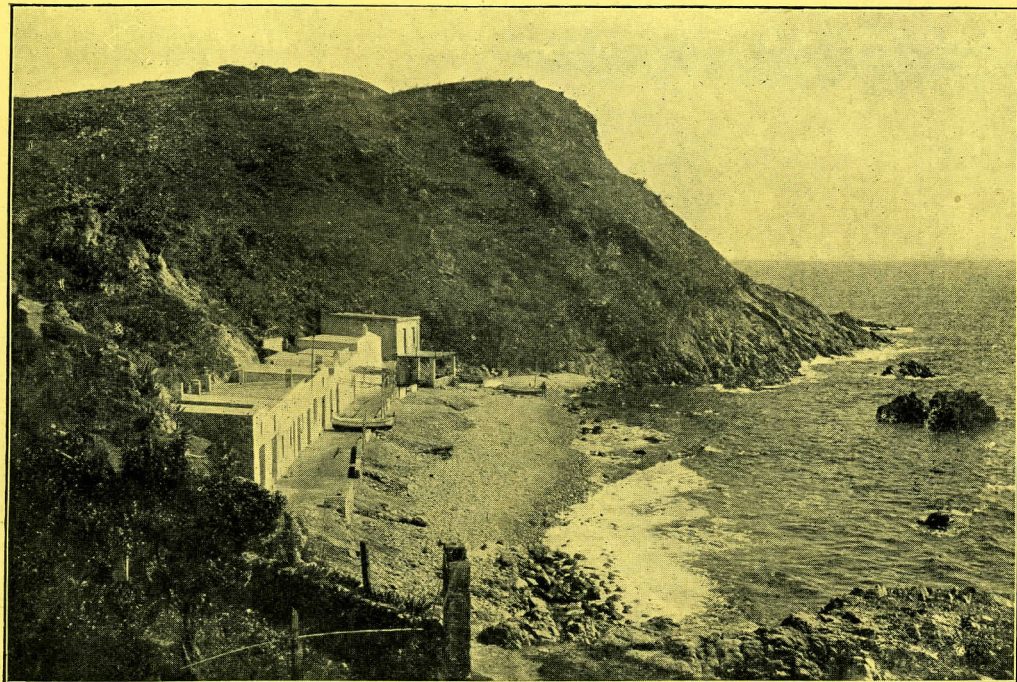
Cap altra notícia tenim, ara com ara, referent al palau reial de Palamós. No creiem haver exhaurit el tema; lo contrari tractant-se de matèria històrica fóra molta pretenció. Solsensem haver prestat un petit servei a la nostra vila, en aportar, amb aquesta breu relació, unes quantes dades inèdites, contribuint així a la millor coneixença d'un aspecte de la seva història.

LL. CAMÓS CABRUJA

- (1). Arx. de la Corona d'Aragó. Registre 1694. fol. 80.
- (2). Arx. del Reial Patr. Fons del Mestre Racional. Registre 1014.
- (3). Paraula llatina que significa: en altre temps.
- (4). Arx. del Reial Patr. Fons del Mestre Racional. Registre 1619, n.º 1.
- (5). El culte i meritíssim escriptor palamosí En Narcís Pagés i Prats, publicà en el número corresponent al 28 d'agost de 1884. del «*Semanario de Palamós*», un article titulat «*Un incidente curioso*» en el qual fa un extracte i un comentari d'aquest document.

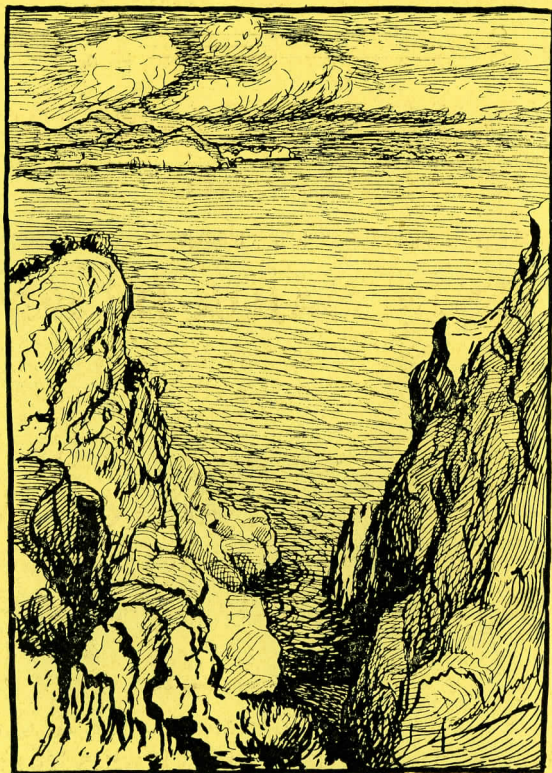


Platja de
Ca Na Margarida
i Cap Gros



*Clixè de
J. PALLÍ*





BEATITUD

Encar que milers d'anys visqués, no em cansaria
de contemplar, extàtic, la terra, el cel i el mar.
Mon cor al ritme etern del cor diví batria,
i essent sempre el mateix, tothora em sentiria
renàixer de mes cendres amb nous anhels d'amar.

Entre dos mons llavors, entre dos mons com ara,
el món de mos ensomnis i el món de lo real,
iria ma mirada humil, devota i clara,
des del fons de mon ésser fins a l'estel més alt.

La universal beutat ma vida embelliria,
i en mon encant sublim, al fons de l'infinit,
juntats de vida i mort els dos extrems veuria,
eternament despert i eternament dormit.

SALVADOR ALBERT.

SOCIETAT RECREATIVA
CENTRE ECONOMIC
PALAMÓS

FESTA MAJOR DE 1927

Dies 24, 25 i 26 de Juny

ELEMENTS COOPERADORS A LA FESTA :

ORQUESTA - COBLA **ELS MONTGRINS**
ATRACCIÓ DE 1.^{er} ORDRE: **TRIO PARISSETTE**
MESTRE PIANISTA: **ENRIC GRATACÓS**

TOTS ELS DIES

A LES 3 TARDA : Audició de sardanes de Concert al saló principal a càrrec de la cobla **Els Montgrins** i secció de varietés pel **Trio Parissette**.

A LES 7 TARDA : Concert Vermouth pel **Trio Parissette**.

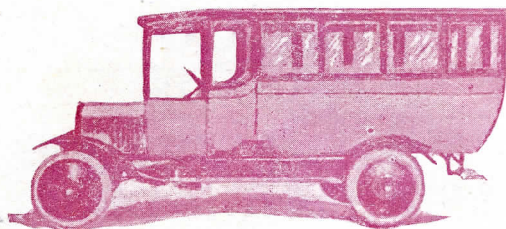
A LES 10 I MITJA NIT : Gran audició de varietés pel **Trio Parissette** amb acompanyament de l'orquestra **Els Montgrins**.

A LES 11 I MITJA NIT : Gran i lluit ball al Saló de Ball, profosament il·luminat.

TOTS ELS DIES NOUS NUMEROS DE VARIE-TATS, SEMPRE ELS MÉS MODERNS I D'EXIT.

Esplèndit servei de Conserjeria a càrrec de Francisco Ballo i experta dependència

Licors de fama reconeguda i frescos



Transportes rápidos

Juan Ponsa

Teléfono 96 - Palamós

Camiones de 1 y media, 2
y 3 toneladas especiales
para corcho.

Coches turismo, abiertos
y cerrados a 60 cts. klm.

Precios especiales para
largas excursiones.



Servicio diario de transportes de
Palamós a Figueras y viceversa.

BANC URQUIJO CATALÀ

DOMICILI SOCIAL - BARCELONA

CAPITAL : 25.000.000 DE PESSETES

AGENCIES A GIRONA, MATARÓ, REUS
I VILANOVA I GELTRÚ

DELEGACIONS A BANYOLES, LA BISBAL,
PALAMÓS I SITGES

DELEGACIÓ DE PALAMÓS

TELÈFON NÚMERO 13

BANCA, BORSA, CUPONS, GIRS, VALORS, COMPTES
CORRENTS AMB PESSETES I MONEDA ESTRANGERA
I TOTA MENA D'OPERACIONS BANCARIES

Emilio Dogwiler

Consejo de Ciento, 245, bis.

Barcelona



*Papeles
y Cartulinas
superiores*



Casa en Madrid : Calle Olivar, 8. Teléf. M-32-69

Telegramas : Opalina - Telef. A-1527

RELOTGERIA I JOIERIA

Vda. de A. Ferrer

CARRER MAJOR
PALAMOS

COMPLERT
ASSORTIT DE
RELOTGES,
ARRECADES I
BRAÇALETES
D'OR I PLATA.



TOTA MENA DE
REPARACIONS
AMB GARANTIA
OBJECTES
PER A REGAL

LES MILLORS MARQUES DEL MON

DEMANEU A TOT ARREU

CAFÈS

Torrats Cornellà

Ronda del Dr. Robert, 9 i 11

GIRONA

❖ TALLER DE ❖
FOTOGRAFADOS

VIUDA DE
P. BONET

REPRODUCCIONES
ARTÍSTICAS POR
TODOS LOS
PROCEDIMIENTOS



ARIBAU, 9, INT. BARCELONA

JOSÉ PALLÍ

ULTRAMARINOS
PESCA SALADA
LOZA Y CRISTAL



CALLE MURADA
PALAMOS

HUÉSPEDES:
POSADA
«SPORT»

J. AMAT

Esmerado
servicio a
la carta



Pi y Margall, 8
PALAMOS



LENCERIA
PAÑOLERIA
BORDADOS

Rosa Camós de Camós

ULTIMAS
NOVEDADES
PARA
VESTIDOS

Paseo Castelar, 4
PALAMOS

SABATERIA
LA MAHONESA

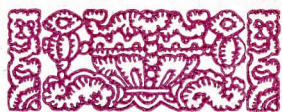
Juan ESBERT

CALÇAT DE GRAN
NOVETAT



CARRER MAJOR, 21
PALAMOS





Cafè del Teatre

DE

Salvador PERICH

PALAMÓS

...

Esplèndit servei
de begudes fres-
ques i de les mi-
llors marques ::
Lloc un dels mi-
llors i més acre-
ditats de la vila.

SALÓ DE
BILLARS



Joan Reig Albosa

APAREJADOR
I CONSTRUCTOR
D'OBRES



Plànols,
Projectes
i Presu-
posts



CARRER MUNT, 54

PALAMÓS

REGALA
BONICS OBJECTES ALS COMPRADORS
LA LEGIA
EL ELEFANTE

(MARCA REGISTRADA)
FABRICANT: M. VILA / LLAGOSTERA
DIPOSITARI: PERE VALCARCEL
FÀBRICA DE GASEOSOS / PALAMÓS
CARRER ALIATS, 13 / TELEFONS, 61 i 65

BAR ELDORADO

EL MÁS CÉNTRICO DE GERONA

DE

Servicio de
café y leche
garantida::
Licores de
las más a-
creditadas
marcas: So-
das y Hor-
chatas de
todas cla-
ses

JUAN MAREÑA

Rambla de Alvarez, 14
GERONA

Champag-
nes de mar-
ca y econó-
micos >>>
Resopones
a precios e-
conómicos
ABIERTO
día y noche

TENDA DE COMESTIBLES I OLIS PURS

DE

Ramón Pomés

CARRER MAJOR, 51
PALAMOS

DIPÓSIT D'AIGUES MINERALS

Josep Ramió

C
E
R
R
A
L
L
E
R
I
A

PALAMÓS :: Teléf. 85

Única casa que
trobareu existències de

**VIGUES,
TUBOS DE
FERRO I
DE COURE,
PLANXES
DE FERRO,
BARRES
I PLANXES
DE LLAUTÓ**

DE MIDES
CORRENTS

SANTIAGO VALL ABERT

PASSANT DE LA NOTARIA DE

PALAMÓS

CARRER DE PI MARGALL, 36

Gestió i tramitació de tota
classe d'assumptes, cobra-
ment de crèdits, compra
i venda de finques, co-
locació de capitals a
préstec (debitori).

Administració
de finques
rústiques
i urbanes



AGENCIA DE TRANSPORTS

JUAN OLIVER

Serveis diaris a St. Feliu de Guixols

i a Caldes de Malavella

Servei de recados dintre la vila

Carruatges de lloguer

SERVEIS RAPIDS EN AUTO CAMIÓ

PALAMÓS

Carrer Sant Joan, 2 i 4

Telèfon 46

SANT FELIU DE GUIXOLS

Maragall, 1 - Telèfon 1124

Taller de Fusteria
i Construcció de

Màquines per l'Indústria

DEL DISCO

Persianes enrollables
(americanes)

JOAQUIM BONAL



XAMPANYA, 50

PALAMÓS

AIGLON AUTO - OIL



Lubrificante científico para Automóviles, Camiones, Tractores, Autociclos, Motocicletas y Aviación.

Un tipo de aceite para cada motor

FLIT

PRODUCTO INSUSTITUIBLE PARA LA LIMPIEZA DOMÉSTICA

Insecticida ideal para la higiene de la granja

Destruye rápidamente los insectos perjudiciales al ganado y a las personas, contribuyendo al progreso del hogar rural.

Exterminador de Moscas, Mosquitos, Piojos, Polillas, Hormigas, Chinchas, Escarabajos y todos los insectos.

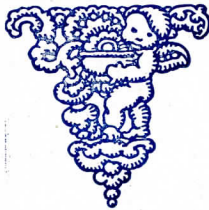
Especial para limpiar espejos, vidrios, bañeras, mosaicos, porcelanas, etc.

RECHAZAD LOS BIDONES SIN PRECINTO



Depositario en Palamós: JOSÉ LLOBERAS GIRONELLA, Pi Margall, 26

URALITA, S. A.



DIPOSITARI A PALAMÓS
MIQUEL SALA

CARRER DEL MOLL, 1 i 3 / TELEFON. 86

Calderería y Soldadura Autógena

Construcción y Reparación de
CALDERAS DE COBRE Y HIERRO

Instalación de tubos para agua, vapor
y demás usos

Ramón PAGÉS

Especialidad en soldaduras de
ALUMINIO, BRONCE, HIERRO COLADO Y ESTAÑO

Instalaciones y reparaciones completas
de Cocinas Económicas, Waters y Lavabos, etc.

PASEO CASTELAR, 23 - PALAMÓS

COMPREU TOTS ELS
DIES ELS EXQUISITS:

Pa de Viena i Pa especial de "Sant Isidre"

Elaborats amb farines especials
a la fleca de

Sebastià Sarquella

Carrer Major, núm. 40

PALAMÓS

Confiteria ~ Pasteleria ~ Ultramarins

CAFÉS NATURALS I TORREFACTES

CASA COMERS

LA MODERNISTA

Agustí Casamort



Magatzem i venda de
Terra d'Escudelles
marca « El Bebè ».

Major, 33 i Munt, 24

PALAMÓS

Tintorería Mecánica

Los : Mil : Colores

DE

ANTONIO GÜELL



Esta casa cada día más complacida del favor del público, ha montado sus talleres en forma de que todos sus trabajos salgan a la perfección extrema que pueda desear el más exigente de los clientes. Se tiñen los géneros negros en color quedando como nuevos. Especialidad en los lutos y lavados en seco. Procedimiento especial de la casa en cortinajes y plisados. Desinfección de toda clase de ropas.

Los lutos y encargos de compromiso, se entregan a las 24 horas
Esmerado servicio a domicilio

SUCURSALES: *Anglés, Amer, Bañolas, Bagur, Casá de la Selva, Santa Coloma de Farnés, Caldas de Malavella, La Bisbal, La Escala, Llagostera, Torroella de Montgrí, Salt, Vidreras.*

TALLERES :

Paseo Castelar, 11 - PALAMÓS
Zapaterías Viejas, 8 - GERONA

FABRICA DE GASEOSES
DE
Enric Batet Bosch

SAN FELIU DE GUIXOLS



ESPECIALITATS:

TARONJADA - CUBANO - FLIRT

Totes les begudes son fabricades solament amb sucre.

Dipòsit de cervesa superior "Moritz" Estil-Pilsen i Munich

Representant a Palamós : Josep Pomés. Major, 51



CASA DE MENJARS I BEGUDES DE TOTA MENA

EMILI VILA

CARRER DE NOTARÍAS. 14

PALAMÓS

J. BERTRÁN, S. EN C.



CEREALES
Y
COLONIALES



TELÉFONO NÚM. 53

PALAMÓS



BANCA
CONSIGNACIONES
DE BUQUES,
CEREALES Y
COLONIALES



TELÉFONO NÚM. 395

PALAFRUGELL



IMPRESOS COMERCIALS I EN SURO

IMPREMTA C. BARNÉS

TOTA MENA D'ARTICLES
D'ESCRITORI

NOTARIES. 16 I IGLESIA. 5
TELÈFON NÚM. 100

PALAMÓS

IMPORTACIÓN - EXPORTACIÓN - COMISIONES
REPRESENTACIONES - CASA COMERCIO

RAMON BONET

(SUCESSOR DE DOMINGO BONET)

SAN FELIU DE GUIXOLS

Aceites y Grasas para automóviles y para toda clase de maquinaria
Drogas, Ferretería, Colmado, Confitería y Coloniales
Efectos de Escritorio. Papeles pintados.

Primera casa en España en artículos para la industria taponera. HOJAS ACERO PLANAS y CIRCULARES :: MUELAS :: DISCOS LIJA :: OBJETOS :: MAQUINAS :: PIÉS, Etc. Etc. Arcas para caudales y básculas de las mejores marcas. Bauche de Reims; Pibernat de Barcelona :: Agencia general para España y Portugal de los antipulsadores «VENIN» :: Cocinas a gas de todos sistemas.

DESTILERÍAS BONET

Fabricación de las especialidades



Gran licor ESTOMACAL BONET

Anís refinado EL TROMPO



Premiado con diploma de Honor y Medalla de Oro
EN LA EXPOSICIÓN DE PARIS, 1897

Depósito y Representante en PALAMÓS:

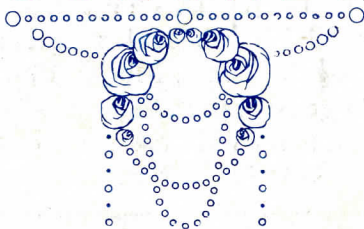
FERMÍN OLIVER, Baltimore, 51

INDUSTRIAS TITAN, S. A.

BARCELONA



ESMALTES
BARNICES
COLORES



SMUDINE:

LA MEJOR PINTURA

RESTORIN:

LA PINTURA DE MÁS RENDIMIENTO
Y DURACIÓN

FLATING - TITANOL

ESMALTE GOYA
PARA EXTERIORES

EL DE MÁS RENDIMIENTO Y MÁS BARATO



Imprenta C. BARNÉS - Notaríes, 16. - Palamós.

don. 11/95

Original SAMP cedit per D.Llirinós.
SERVEI D'ARXIU MUNICIPAL DE PALAMÓS